

es 12
s 13
0)

2º Tabor de Regulares
Miércoles 12 y Jueves
13 de Mayo

1ª bandera
8ª bandera

1ª Cia. Bon. Victoria
Bon. Mérida
Bon. Iníni-Sáhara
Bon. Iníni

5º Tabor de Regulares
Miércoles 12 y Jueves 13 de Mayo

6º bandera del tercio
Martes 11 de Mayo

26 MARZO
2 ABRIL
9 ABRIL
23 ABRIL
7 MAYO
21 MAYO

2014

Los Aljares

AGRUPACIÓN DERECHA
2 Bones. 46 BM

Bón. Dimitroff 45 BM
Artillería (75 mm), autoame-
tralladoras y tren blindado

Domingo 9 de Mayo
Lunes 10 de Mayo

Martes 11 de Mayo

Miércoles 12 y Jueves
13 de Mayo

Miércoles
12 y Jueves
13 de Mayo

Lunes 10
de Mayo

Martes 11
de Mayo

Domingo 9
de Mayo

2 Bones. 46 BM

1 Bon 113 bm

AGRUPACIÓN CENTRO

Curso:
**Arqueología y paisaje de
la Guerra Civil en Toledo**

Información

Fechas:

26 de marzo; 2, 9 y 23 de abril; 7 y 21 de mayo.

Hora:

19 horas

Lugar:

Real Fundación de Toledo, Pza. Victorio Macho, 2. Toledo

Dirección:

Jorge Morín de Pablos y Jesús Carrobles Santos

Organizado por:

Real Fundación de Toledo y
Consortio de Toledo

Por razones de organización es conveniente realizar inscripción en rftoledo@realfundaciontoledo.es o en el 925 284 225

Colabora:

AUDEMA. Departamento de
Arqueología, Paleontología y
Recursos Culturales

Restos de munición hallados durante los trabajos de prospección arqueológica en la zona de Los Cigarrales.



Programa

26 de marzo. 19 horas

Jorge Morín

TOLEDO, 1937-1939. EL ESTUDIO DE UN PAISAJE EFÍMERO

2 de abril. 19 horas

Antonio Malalana

DOCUMENTACIÓN PARA EL ESTUDIO DE LA GUERRA CIVIL EN TOLEDO

9 de abril. 19 horas

Jorge Morín

ESTUDIO DEL FRENTE SUR DEL TAJO DESDE UNA PERSPECTIVA ARQUEOLÓGICA

23 de abril. 19 horas

José Ramos y José Luis Isabel

FRENTES Y TÁCTICAS EN EL FRENTE SUR DEL TAJO

7 de mayo. 19.00 horas

Luis Antonio Ruiz Casero

LA BATALLA DEL SUR DEL TAJO

21 de mayo. 19.00 horas. MESA REDONDA

LOS CAMPOS DE BATALLA DE LA GUERRA CIVIL ESPAÑOLA

Moderador: Amalia Pérez-Juez

Participantes: Jorge Morín, Antonio Malalana, José Ramos, José Luis Isabel y Luis Antonio Ruiz Casero.

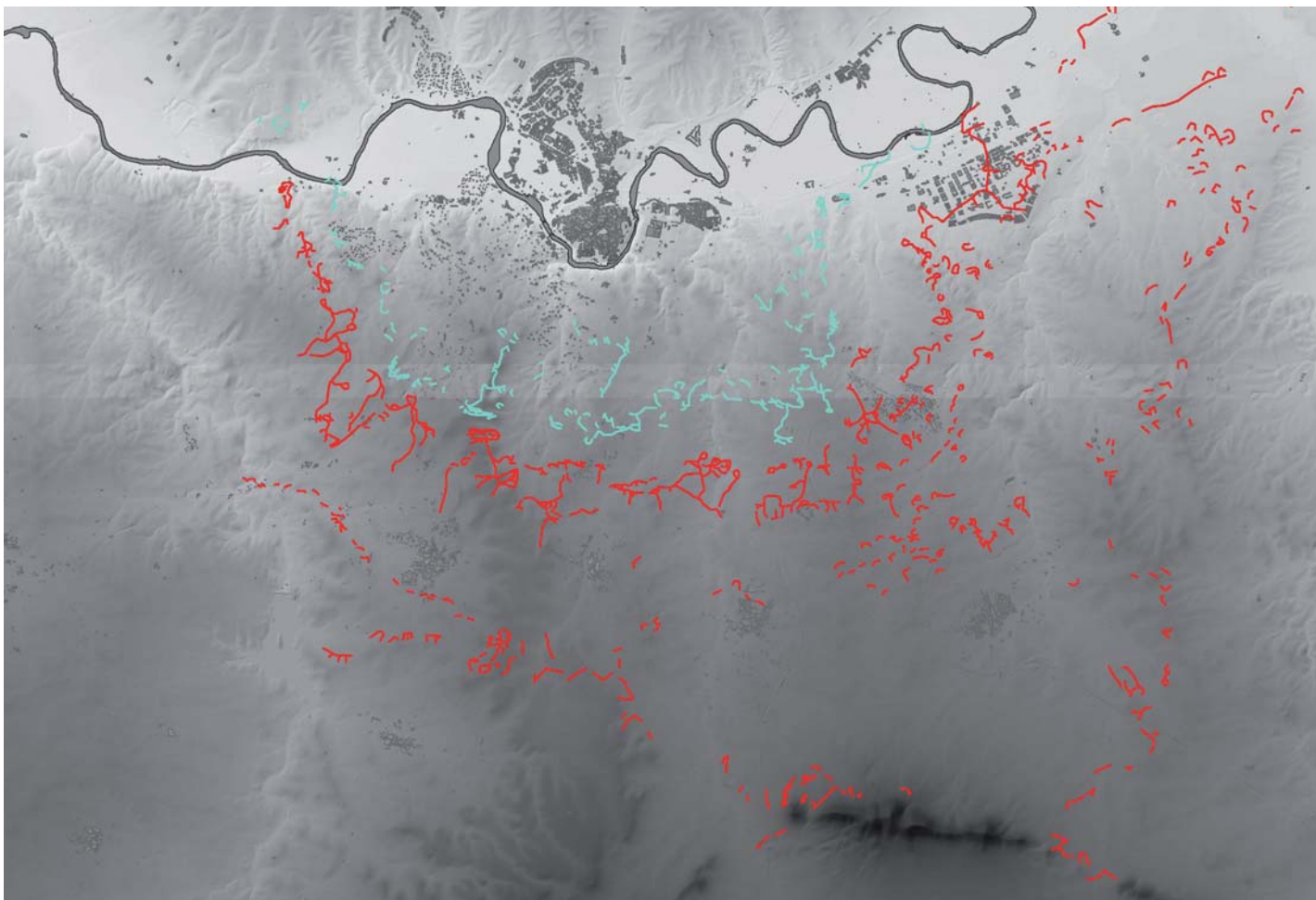
Introducción

En el año 2009 iniciamos el proyecto de investigación *“Estudio del paisaje cultural de Toledo: Los Cigarrales”* cuyo objetivo era conocer la evolución de los paisajes de la ciudad y en concreto del más significativo de ellos, y al mismo tiempo el más amenazado, los cigarrales. A pesar de centrar el estudio en el análisis de una realidad histórica datada en momentos relativamente antiguos, desde el comienzo de los trabajos nos hemos encontrado ante un importante conjunto de materiales, datos, destrucciones, estructuras y vivencias relacionadas con la Guerra Civil, que han adquirido un protagonismo creciente en nuestro estudio.

Consecuencia de este trabajo ha sido la correcta definición del paisaje cultural cigarralero que se caracteriza por la existencia de una serie de propiedades en su origen de carácter productivo y hoy de uso residencial, que se distribuyen sobre el macizo montañoso que se extiende al sur de la población y cuentan con vistas directas al casco histórico. Todas y cada una de ellas cuentan con elementos heredados del pasado que condicionan y explican la realidad que conocemos en nuestros días, cuyo origen hay que buscarlo en antiguos paisajes culturales originados en la Edad Media, hoy desaparecidos, que todavía pueden reconocerse por la huella que han dejado en el medio en el que realizamos nuestro trabajo.

Junto a estas evidencias antiguas, previas a la formación del cigarral propiamente dicho, también nos hemos encontrado con elementos propios de una formación cultural mucho más reciente que tiene un carácter efímero, pero ha adquirido una importancia insospechada para nosotros por su generalización y la falta de referencias históricas previas de las que partíamos. Nos referimos al hallazgo de un buen número de datos relacionados con la construcción de diferentes frentes bélicos en la zona de los cigarrales, que se sucedieron a lo largo de los tres años que duró la Guerra Civil. Consecuencia de esta situación, verdaderamente excepcional, fue la generación de numerosas fortificaciones ordenadas en distintas líneas, en ocasiones de difícil interpretación por haber sido utilizadas por los dos bandos enfrentados, que todavía permiten conocer los combates, los cambios de posiciones ocurridos, las destrucciones y, sobre todo, la excepcional importancia que este escenario de guerra tuvo en el desarrollo de los cigarrales toledanos.

De su estudio se puede deducir el verdadero alcance de las transformaciones que ocurrieron en este paisaje cultural desde 1936 a 1939 que, entre otras cosas, provocaron la aparición de un panorama físico y cultural completamente nuevo, que marca un antes y un después en la utilización y ordenación de este espacio privilegiado de la ciudad. Su valoración permite, además, recuperar la memoria de unos acontecimientos históricos hoy olvidados como consecuencia del protagonismo alcanzado por otros episodios que tuvieron mayor repercusión en el área de Toledo, en especial por los relacionados con el conocido asedio del Alcázar, que han eclipsado al resto de los acontecimientos ocurridos en sus inmediaciones.



Ejército del Centro

74^a D^{on} EM. 2^a S^{on}

Casa del
Guarda de Luchas

Panorámica horizonte visible desde San Bernardo a Hernán Páez

Mapa de vista: Vértice Matanzas

Valladolid Julio de 1957
El Coronel Jefe de E.M.

[Signature]



Posiciones nacionales en el Cerro de los Palos, al fondo trincheras republicanas.

Jorge Morín

Toledo, 1937-1939. El estudio de un paisaje efímero

En los últimos años hemos centrado nuestro estudio en la comprensión del paisaje cigarralero. Así, se han podido descubrir diferentes paisajes, desde los más antiguos a los más recientes. Los paisajes de más antigüedad están enmascarados por las sucesivas transformaciones de la mano del hombre, pero todavía son identificables: los paisajes de la Prehistoria Antigua con las primeras ocupaciones humanas, los paisajes de la Prehistoria Reciente con sus aprovechamientos ganaderos y los asentamientos en altura como el *Cerro del Bú*, los paisajes protohistórico y romano que continuaban con la dinámica de los espacios ganaderos, la implantación de los paisajes monásticos en época visigoda y los espacios irrigados en la andalusí, la vuelta a los espacios ganaderos en la Edad Media y la conversión del área cigarralera en un espacio de ocio de las elites de la ciudad en la Edad Moderna. Sobre todos ellos existe un paisaje efímero, generado en muy poco tiempo y totalmente desconocido hasta la fecha.

La penúltima capa de esta “epidermis cultural” es el paisaje que se generó entre los años 1936 y 1939 con motivo de la Guerra Civil española. Una capa de una gran complejidad, ya que suma a su vez otros muchos paisajes y también una de las que más riesgo corre de desaparición. Un paisaje efímero en su génesis pero esperamos que no lo sea en su conservación para las generaciones venideras.



Cerro de los Palos en la actualidad.



El trabajo de los fotógrafos y los corresponsales de prensa fue fundamental para el conocimiento del conflicto. La Guerra Civil española provocó la presencia de la prensa internacional, tanto de fotógrafos como de periodistas.

Antonio Malalana

Documentación para el estudio de la Guerra Civil en Toledo

De forma paralela a los trabajos de campo realizados en el área cigarralera en el marco de este trabajo de investigación, se ha procedido a un exhaustivo estudio de la documentación existente sobre el conflicto en la ciudad y su entorno. En este sentido se ha huido de la búsqueda específica de las fuentes locales, más conocidas, y se ha buceado en otros archivos nacionales y en el extranjero. Fruto de todo ello ha sido el hallazgo de importantes novedades y material inédito, tanto documental como gráfico.

El análisis de todo este material, así como su estudio, nos ha servido para poder delimitar cada una de las “capas” que se habían definido en los trabajos de campo, pudiéndose precisar las acciones y los protagonistas, así como su inserción en un campo general.

Los trabajos de documentación han permitido recuperar documentos gráficos de los que no se tenía constancia y que suponen una “nueva maleta mejicana” para la comprensión del conflicto en la ciudad.





Nido de ametralladoras del Cerro de los Palos.

Jorge Morín

Estudio del Frente Sur del Tajo desde una perspectiva arqueológica

La ingente bibliografía histórica que se ocupa de la Guerra Civil se ha centrado prácticamente en exclusiva, en el estudio del episodio del Alcázar, olvidando la constitución de un frente al Sur del río Tajo, uno de los más importantes de la contienda española. Los trabajos realizados han consistido en la documentación exhaustiva de la totalidad de las posiciones defensivas generadas en la construcción del Frente Sur del Tajo, estudiando todos los elementos como una unidad. La documentación generada se ha traspasado a un Sistema de Información Geográfica para poder abordar el estudio de las estructuras documentadas a diferentes escalas. De acuerdo con las propuestas metodológicas que hemos utilizado y debido a la parquedad de las fuentes documentales disponibles, se ha utilizado la cultura material asociada –generalmente munición- para asignar las posiciones a cada bando y sus diferentes cambios. Los trabajos de prospección han sido intensivos en la zona de trabajo que hemos definido como área cigarralera. Su ejecución se ha realizado con el apoyo del estudio de la fotografía aérea, tanto actual como de vuelos antiguos, así como de la cartografía histórica. Con posterioridad, se realizó un trabajo de campo más complejo que ha permitido el levantamiento topográfico de cada una de las posiciones documentadas y la recogida sistemática y mapeado de la cultura material asociada. El trabajo de campo y su cruce con la documentación nos ha permitido identificar diferentes frentes en el campo de batalla. Las primeras posiciones oportunistas de los republicanos después del episodio del Alcázar, las primeras ofensivas de las tropas nacionales, las ofensivas del año 37, la respuesta republicana y la solución a la “bolsa de la Sisle” y, por último, la ruptura del frente en el año 1939, en lo que se llamó la “Campaña de la Victoria”.



Vainas de cartucho localizadas en el transcurso de los trabajos arqueológicos.

José Ramos y José Luis Isabel

Frentes y tácticas en el Frente sur del Tajo

La práctica de la arqueología en la actualidad debe ser interdisciplinar, por lo que un proyecto como el nuestro ha procurado serlo en cada una de sus etapas. En el estudio de este paisaje efímero del campo de batalla de la Guerra Civil española en Toledo no se podía dejar de estudiar el conflicto desde una perspectiva estrictamente militar. Los militares que participaron en el conflicto se han ocupado del tema en sus Memorias y en los dos bandos se ve con claridad los intentos de “manipulación” de los acontecimientos desarrollados, hablando siempre desde un punto de vista táctico y de análisis geomilitar.

El estudio se ha centrado en dos vertientes. Por un lado, el análisis de las tácticas y las estrategias de los dos bandos. Por otro lado, el estudio de los restos generados por el conflicto, tanto a nivel inmueble, como de la cultura material desarrollada.

Los restos de los primeros momentos han sido muy difíciles de detectar, así como los episodios bélicos que se vivieron en los años 1937 y 1938. Más “visibles” son los restos inmuebles generados por los dos bandos al final de la contienda.



Militares republicanos en la Sisla.



Trinchera 17 del Cerro de los Palos.

Luis Antonio Ruiz Casero

La batalla del sur del Tajo

Al poco de la conquista de Toledo por las tropas de Varela, la zona del valle del Tajo en la que se encuentra la ciudad había sido objeto de un fallido intento de contraataque republicano iniciado en los sectores de Seseña, Illescas y Torrejón de Velasco. A partir de este momento el Frente Sur del Tajo empezó a configurarse y quedó como un frente activo pero secundario, al estar presente en los planes de ambos ejércitos hasta el final de la contienda en que alcanzó un último y destacado protagonismo. Este nivel de actividad del que hablamos se puso de manifiesto en toda una serie de operaciones de bombardeo artillero, de golpes de mano y, sobre todo, de intensas aunque cortas batallas libradas en las inmediaciones de Toledo, que destacan por su dureza, los escasos resultados obtenidos y, como consecuencia de todo ello, por el olvido que ha caído sobre ellas.

La más importante de todas fue la que tuvo como fin la ampliación de la cabeza de puente en los sectores del puente de Alcántara y el de San Martín, llevada a cabo por las tropas nacionales entre los días 7 y 13 de mayo de 1937. Esta operación, conocida como el “combate del cerro de los Palos” y en algunos medios como “batalla de los cigarrales”, fue diseñada por el entonces coronel Yagüe. Tras cerca de una semana de enfrentamientos constantes en los que se llegaron a producir combates cuerpo a cuerpo y actos de indudable valor en ambos ejércitos, algunos de los cuales fueron reconocidos con la concesión de las condecoraciones más destacadas, finalizó la fase más activa que conoció el Frente y se inició una nueva etapa caracterizada por la fortificación de las posiciones recién adquiridas y la construcción, ahora sí y por ambas partes, de un auténtico frente de guerra que ayudó a estabilizar la situación. Su importancia ha quedado documentada en la entidad de las construcciones realizadas y en el inicio de la ordenación bélica del espacio más cercano al sur de Toledo.



Fortificación de hormigón.



Blockhouse de Navalagamella.

Mesa Redonda

Modera: Amalia Pérez-Juez

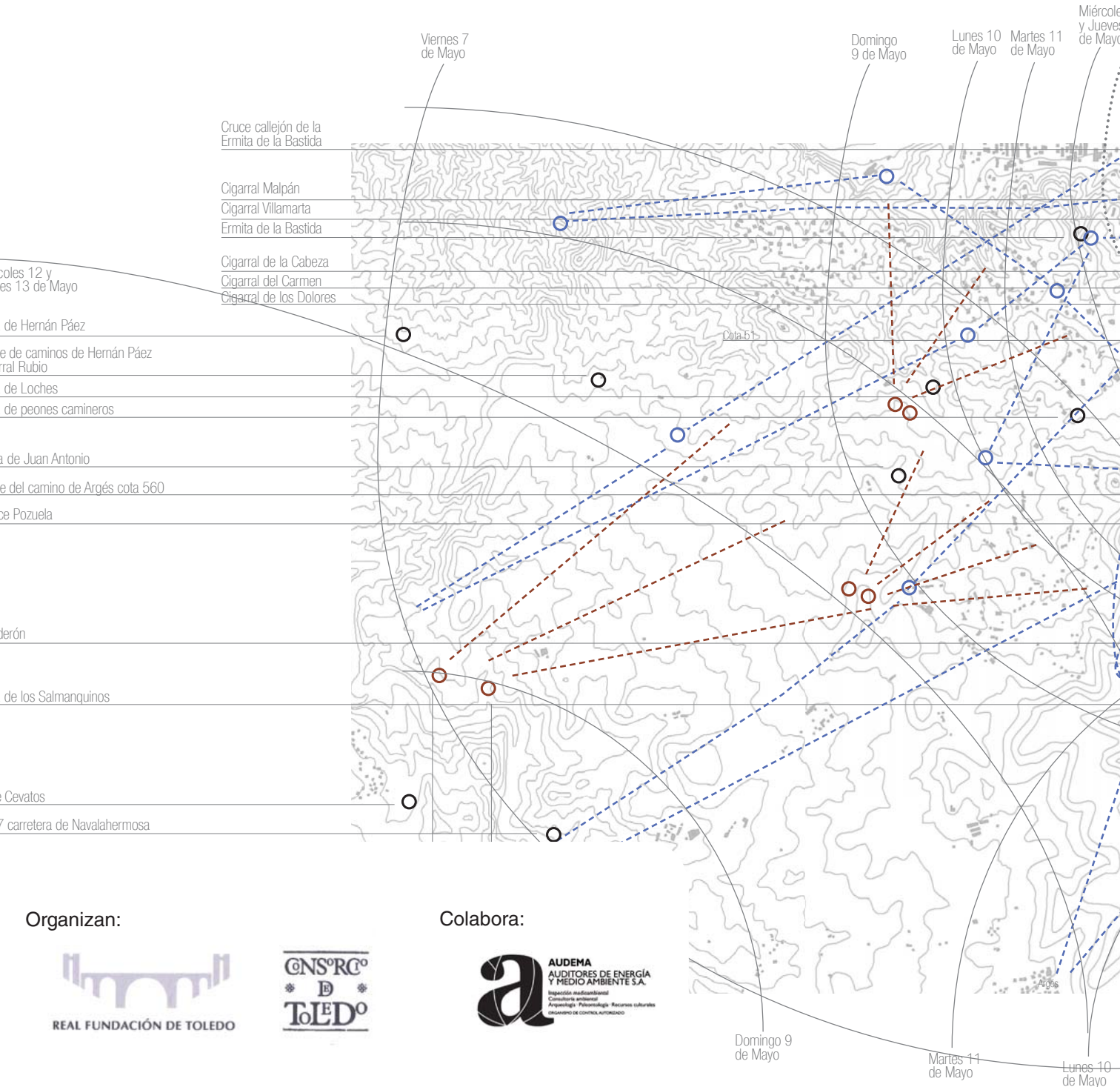
La explicación didáctica de los campos de batalla es algo frecuente fuera de las fronteras de nuestro país.

Así, en EE.UU. están acondicionados varios de los escenarios de la Guerra de la Independencia y de la de Secesión. En otras partes de Europea, se realizan recreaciones históricas, como la que se celebra anualmente en Gran Bretaña sobre la batalla de Hasting o la de Waterloo, en Bélgica. Los acontecimientos bélicos contemporáneos también están siendo objeto de este tipo de acondicionamientos y es posible visitar en toda Europa diferentes escenarios de la Primera Guerra Mundial o de la Segunda. En España comienzan a observarse estas iniciativas, con el estudio y acondicionamiento de campos de batalla como la de las Navas de Tolosa. También se están llevando a cabo representaciones por grupos de recreación histórica.

No cabe duda de que el conflicto bélico que más interés ha generado es el de la Guerra Civil española. Son escasas las declaraciones de BIC de los escenarios y además casi siempre de forma parcial, ya que solo se musealiza la visita la parte “visible” de las fortificaciones. El objetivo de la mesa es debatir sobre las posibilidades de acondicionamiento de estos paisajes arqueológicos, con el fin de garantizar su conservación y realizar la divulgación adecuada de este importante periodo de nuestra historia.



Campo de batalla de Antietam, Maryland (EE.UU.).



Organizan:



Colabora:

